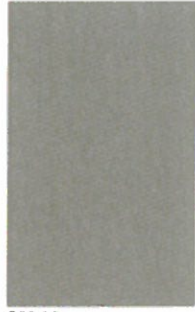


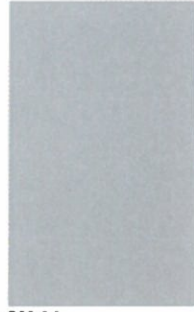
LES MENUISERIES



CM 02



CM 03



CM 04



CM 05

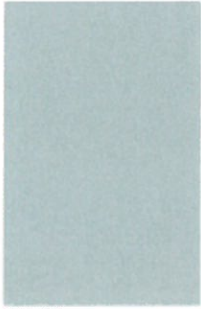


CM 06

CM 01



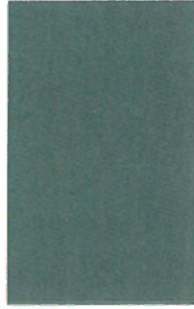
CM 07



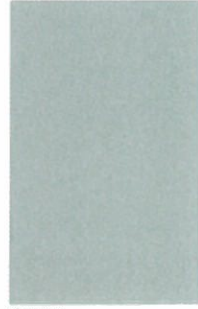
CM 08



CM 09



CM 10



CM 11



CM 12



CM 13



CM 14



CM 15



CM 16



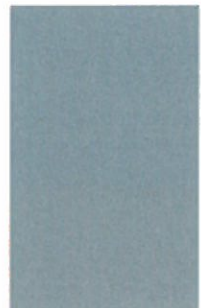
CM 17



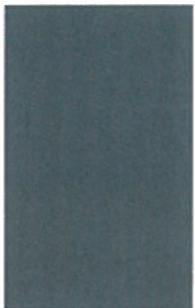
CM 18



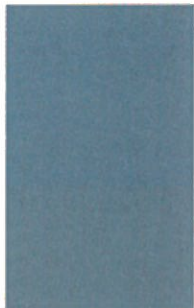
CM 19



CM 20



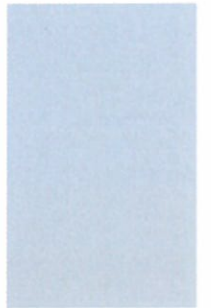
CM 21



CM 22



CM 23



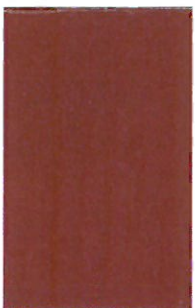
CM 24



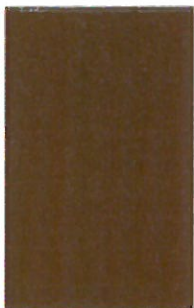
CM 25



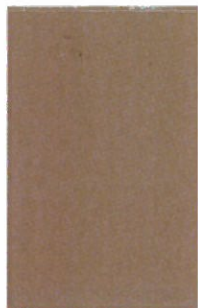
CM 26



CM 27



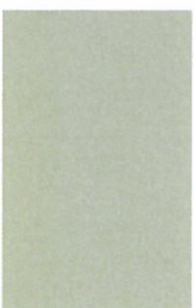
CM 28



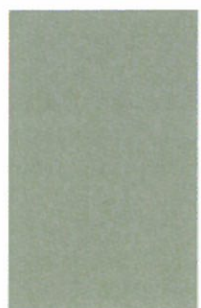
CM 29



CM 30



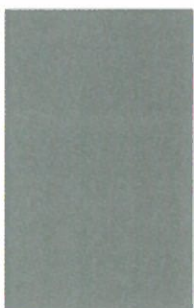
CM 31



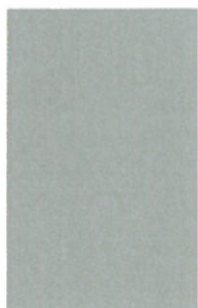
CM 32



CM 33



CM 34



CM 35



CM 36

NUANCIER DEPARTEMENTAL

pour une mise en couleur harmonisée des menuiseries et des enduits en Haute-Vienne



Conseil d'Architecture d'Urbanisme et de l'Environnement de la Haute-Vienne 1 rue des Allois 87000 LIMOGES tél:05.55.32.32.40 / fax:05.55.32.23.25

Ce nuancier propose une sélection de teintes vous permettant de définir votre projet de coloration (construction neuve ou restauration) dans le respect des dominantes locales. Ces couleurs ont été sélectionnées à partir d'observations sur le terrain, en s'efforçant de repérer en priorité les plus anciennes d'entre elles.

Contenu et utilisation du nuancier :

- 14 teintes (codifiées de CE 01 à CE 14) pour les murs de façades enduits, jointoyés, ou peints,

- 36 teintes (codifiées de CM 01 à CM 36) pour les menuiseries bois ou métal (fenêtres, volets, portes) et les ferronneries.

On pourra retrouver sur la plupart des nuanciers de peinture ou de revêtement façade des correspondances en superposant les échantillons de ce nuancier avec ceux de la marque choisie.

Les pans de bois apparents (colombages) ou les bardages (en châtaignier par exemple) ne seront pas peints, mais laissés naturels (teinte grisée) ou traités par imprégnation (huile de lin, brou de noix, ou lasure cellulaire).

Conseils pour un traitement cohérent et harmonieux :

- définir en premier lieu la couleur de la façade, en fonction du type d'architecture et de l'environnement (*on réservera les couleurs les plus claires pour les constructions neuves ou récentes*) ;

- définir le choix de la couleur des menuiseries en fonction de la couleur de la façade (*un ton sur ton supprimera le relief de l'ensemble*) ;

- définir un même ton pour l'ensemble des menuiseries et ferronneries, en jouant sur deux ou trois nuances (*exemple : CM 31 et/ou CM 32 pour les fenêtres et volets, et CM 33 pour la porte et les ferronneries*). Dans tous les cas on choisira la nuance la plus foncée pour la porte et les ferronneries ;

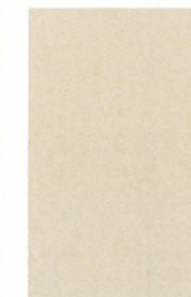
- choisir de préférence une peinture d'aspect mat ou satiné pour les menuiseries et ferronneries.

NB : toute modification de couleur est soumise à autorisation et doit faire l'objet d'une déclaration de travaux (ou être intégrée au permis de construire le cas échéant)

Le présent document a reçu l'avis favorable du SDAP, de la DDE, du BTP 87, de la Chambre de Métiers et de l'Artisanat, et de la CAPEB. Avec le soutien financier du BTP 87 et de la Chambre de Métiers et de l'Artisanat.



L E S E N D U I T S



CE 01

CE 02

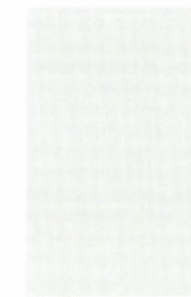
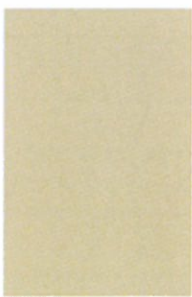
CE 03

CE 04

CE 05

CE 06

CE 07



CE 08

CE 09

CE 10

CE 11

CE 12

CE 13

CE 14